

Atelier « Transition énergétique et écologique : l'Éducation à l'Environnement et au Développement Durable au service des territoires »

Organisé conjointement par le réseau Teddif et l'Espace Régional de Concertation sur
l'éducation à l'environnement et au développement Durable d'Île-de-France

22 septembre 2016 - Cité régionale de l'environnement



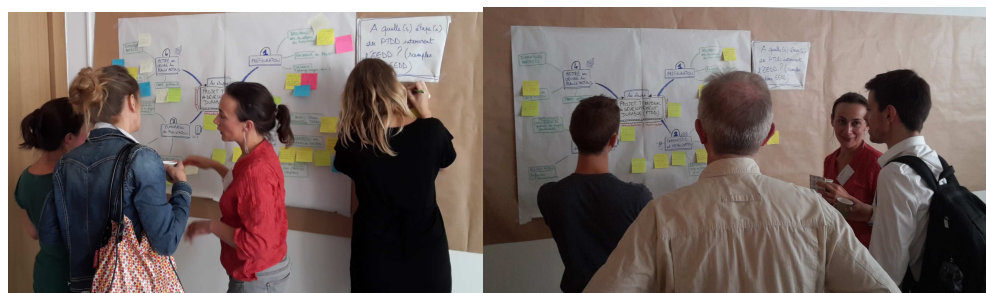
Compte - rendu des échanges



A la Cité régionale de l'Environnement, le 22 septembre dernier, 68 personnes ont répondu à l'appel des réseaux Teddif et ERC EEDD pour cette première, l'organisation commune d'un Atelier d'échanges. Un public diversifié pour cet atelier avec des modalités de travail innovantes qui ont grandement facilité les échanges, qui sont retracés en partie dans le présent compte-rendu.

Mise en route

En attendant le démarrage de l'Atelier, les réflexions sont déjà lancées. Chacun doit évoquer ce qu'il entend par la contribution de l'EEDD à la construction d'un projet de territoire.



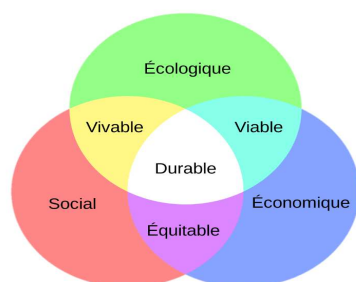
Projets Territoriaux de Développement Durable et Éducation à l'Environnement et au Développement Durable, intimement liés

Un rapide passage obligé par un rappel des définitions :

Les Projets Territoriaux de Développement Durable (PTDD)

Un Projet Territorial de Développement Durable constitue :

- un projet de développement à l'échelle d'une collectivité,
- avec une approche pluridisciplinaire : cohésion sociale, aménagement et urbanisme, transport et logement, économie, environnement, ..
- et une lecture des politiques publiques selon le prisme du développement durable.



2 types principaux de PTDD : les Agendas 21 et les Plans Climat

Agenda 21 Territorialisation des ODD	Plan Climat Air Energie Territorial (PCAET)
Approche volontaire avec un cadre de référence	Approche obligatoire (Loi Grenelle / Loi de transition énergétique pour la croissance verte)
Adaptée à toutes les échelles territoriales	Intercommunalités de plus de 20 000 hab.

✘ voir aussi annexe et supports des interventions

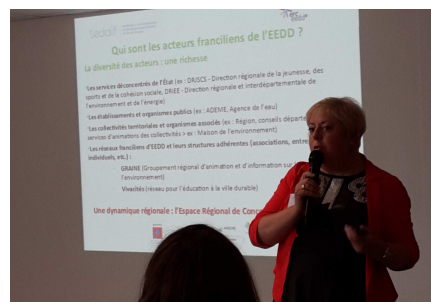
L'élaboration d'un PTDD est classique d'un projet de développement avec des phases successives de préfiguration, diagnostic, mobilisation des acteurs, définition d'une stratégie, construction d'un plan d'actions et mise en œuvre... Et des spécificités propres aux démarches de développement durable, à savoir la communication, la sensibilisation, la formation et l'amélioration continue.

L'éducation à l'environnement et au Développement Durable (EEDD)

Les objectifs de l'EEDD sont multiples ...

- Informer, mobiliser, sensibiliser, éduquer et former tous les publics tout au long de la vie (sphères privée mais aussi professionnelle) – *attention sensibiliser et éduquer ce n'est pas communiquer, la communication accompagne ces actions mais ne suffit pas à elle-même pour répondre aux objectifs pédagogiques,*
- Favoriser la connaissance et la prise de conscience des enjeux environnementaux et sociétaux,
- Développer et proposer des pédagogies actives et participatives adaptées aux différents publics ciblés,
- Favoriser le croisement des regards entre acteurs d'un territoire.

En ce sens, l'EEDD cherche à faire évoluer et changer les comportements des citoyens pour les conduire à être plus responsables et à s'impliquer.



...et les acteurs diversifiés puisque regroupant

- Les services déconcentrés de l'État (ex : DRJSCS - Direction régionale de la jeunesse, des sports et de la cohésion sociale, DRIEE - Direction régionale et interdépartementale de l'environnement et de l'énergie),
Les établissements et organismes publics (ex : ADEME, Agence de l'eau, Parcs naturels régionaux),
- Les collectivités territoriales et organismes associés (ex : Région, conseils départementaux, services d'animations des collectivités ex : Maison de l'environnement)

- Les réseaux franciliens d'EEDD et leurs structures adhérentes (associations, entreprises, individuels, etc.) : GRAINE (Groupement régional d'animation et d'information sur la nature et l'environnement) et Vivacités (réseau pour l'éducation à la ville durable).

L'EEDD utilise des approches pédagogiques variées et adaptées aux publics :

- L'approche sensorielle : elle permet de percevoir le monde environnant à travers les sens (vue, toucher, ouïe, odorat et goût), le public explore par les sens avant de conceptualiser ;
- L'approche ludique : elle permet au public d'apprendre par le jeu, ce qui favorise l'échange et la convivialité ;
- L'approche artistique dite aussi créative et imaginaire, fait appel à l'émotion et à la sensibilité du public et suscite la création. Dans un projet de sensibilisation ou d'éducation lié aux questions d'alimentation responsable, plusieurs de ces approches peuvent être utilisées ;
- L'approche scientifique et expérimentale, permet de comprendre des phénomènes en émettant des hypothèses, par l'expérimentation et en tirant des conclusions. Elle exige de la rigueur (observer, inventorier, classer, compter, mesurer et comparer).

L'ARENE en partenariat avec le réseau d'éducation pour une ville durable Vivacités Île-de-France, a mené une étude pour favoriser les synergies entre les Plans climat et l'EEDD et inciter les acteurs territoriaux à croiser leurs visions pour conduire des actions ensemble. <http://www.arenedf.org/node/4613> . Un inventaire de plus de 150 outils et démarches pédagogiques adaptés au plan climat et à toute démarche de développement durable a également été réalisé et est en ligne sur www.arenedf.org/node/5264 .

L'exercice partagé en début d'Atelier montre toutes les interrelations entre les PTDD et l'EEDD avec le recours à différents outils et pratiques relevant de l'EEDD aux différentes étapes de l'élaboration d'un PTDD.



voir aussi en annexe p15

Des illustrations convaincantes

10 initiatives franciliennes ont fait l'objet de présentation en petits groupes permettant les échanges et ainsi de découvrir les ressorts utilisés sur chaque territoire.

Des actions pédagogiques au service du Plan climat, sur le territoire de l'ex CA Les lacs de l'Essonne

Au lancement de la concertation, dans le cadre du PCET, la CA Les Lacs de L'Essonne et ses partenaires de l'EEDD ont réalisé des actions pédagogiques : un support vulgarisé et visuel rendant « accessibles » les données du Bilan Carbone, des actions ludiques itinérantes de sensibilisation aux enjeux énergie-climat, une balade urbaine numérique « De la thermique à l'architecture, quels enjeux pour un territoire en Plan climat ? ». Avec *Flavien MA-ROOTE - Chargé de mission PCET, T 12 Grand Orly Val-de-Bievre Seine Amont* et *Marianne Duffet, Vivacités IdF*

Scénariste en herbe » dans le cadre du PCET de l'ex-agglomération Val & Forêt

Ce dispositif déployé auprès des classes de CM2 du territoire consiste à informer et sensibiliser les enfants en leur faisant créer de véritables outils de communication. Après une présentation ludique des actions menées dans le cadre du PCET, les enfants sont invités à réaliser des illustrations avec l'aide d'un dessinateur professionnel. Les outils produits sont ensuite diffusés dans les classes primaires du territoire : bande dessinée, jeu des 7 familles, quiz, agenda scolaire, calendrier par exemple. Avec *Laura LESVEQUE, chargée de mission développement durable CA Val Parisis* et *Julien GOUPIL, Proximité*



Je teste 7 jours sans ma voiture », PNR Haute Vallée de Chevreuse

Durant 7 jours une trentaine d'habitants volontaires laissent leur voiture au garage pour tester d'autres modes de transports lors de leurs déplacements : transport en commun, VAE, covoiturage, marche à pied.

Une expérimentation innovante et concrète pour un territoire péri-urbain dont l'enjeu est de réduire l'utilisation de la voiture individuelle, promouvoir et développer des solutions alternatives viables pour les déplacements pendulaires et de loisirs.

Avec *Julie Tisseront Chargée de mission écomobilité PNR de la Haute Vallée de Chevreuse* et *Guy Poupert, Maire de Bonnelles et Vice Président du Parc*

« Mon Centre de loisirs éco-responsable », Joinville-le-Pont avec l'ALC MVE

Transmettre des compétences sur les thématiques énergie, eau, déchets et mobilité pour permettre aux relais de terrain de s'approprier ces enjeux et de les intégrer dans leurs propres pratiques professionnelles, est le fil rouge qui guide les actions de l'ALEC-MVE auprès de ses collectivités partenaires. « Mon Centre de Loisirs éco-responsable » est un programme de formation-action et de sensibilisation à destination des personnels de la vie éducative péri-scolaire et scolaire.

Avec *Brigitte Corinthios, ALEC MVE directrice adjointe* et *Hakim ALLAL, Responsable du Service Péricololaire*

Cap sur la COP ! pour les entreprises de Plaine Commune

Profitant de la Cop 21 qui se tenait à proximité, Plaine Commune a organisé cette initiative pour que les acteurs économiques s'associent à ce mouvement. Elle a proposé une journée spéciale « Entreprises », pour leur permettre de découvrir l'actualité juridique et réglementaire, les dispositifs d'accompagnement et de financement qui les concernent, mais aussi des actions concrètes, des exemples à développer dans leurs entreprises, des prestations proposées par des partenaires, etc...

*Avec Maryam DIALLO, EPT
Plaine Commune et Samassi
Mamourou, ALEC Plaine
Commune*

Offre de découverte de la biodiversité pour les scolaires en Seine Saint Denis

Depuis 2014, l'animateur nature du parc départemental de la Fosse-Maussoin s'appuie sur l'ancrage territorial de l'association EPOC (Éducation Prioritaire Ouverture Culturelle) pour proposer aux écoles primaires, plusieurs projets d'éducation à l'environnement orientés sur la découverte de la biodiversité. Ce travail en collaboration avec de nombreux acteurs locaux permet d'accueillir chaque année sur plusieurs séances entre 20 et 30 classes, réunies sur le parc lors d'une journée de restitution finale.

*Avec Céline Richard et Thibault
Charpentier, Conseil
Départemental 93*



Les sentinelles du climat, ALEC de Plaine Commune

Le projet est la mise en place d'un réseau d'habitants « sentinelles » qui a pour mission de développer des actions, mobiliser les volontés et démultiplier les prises de conscience et les capacités d'agir.

Ces sentinelles sont formées grâce à un accès facilité aux informations scientifiques et autres, et veillent en étant attentives aux signes de vulnérabilité (îlots de chaleur, événements climatiques,...), aux changements (dans la biodiversité, niveau de l'eau, sources de production de CO₂,...), et aux solutions mises en œuvre (bâtiments exemplaires, bonnes pratiques, ...). Les Sentinelles peuvent former à leur tour leur entourage (famille, voisins, collègues,...), organiser des interventions, conférences et contribuent actuellement à la préparation d'un cycle de visites de terrain. *Avec Mamourou SAMASSI, ALEC Plaine Commune*

« Et moi je fais quoi pour le climat ? », PNR du Vexin français

A travers cet appel à projet, le PNR du Vexin français, valorise les initiatives des jeunes en faveur du climat.

Après une rencontre avec un chercheur et/ou un technicien pour mieux comprendre et débattre autour des enjeux globaux du changement climatique, les groupes de collégiens ont élaboré leurs projets sur une problématique locale (mobilités, alimentation, biodiversité, énergies, habitat, gestion des déchets...) à partir d'expériences, de recherches documentaires et de visites, accompagnés par les animateurs du Parc et de structures partenaires (médiateurs scientifiques, artistes, auteurs...). *Avec Chantal AURIEL, chargée de mission éducation au territoire, PNR du Vexin français et Dany CAILLAU, responsable pédagogique, ferme d'Elancourt*

Formation-Action des animateurs de Centres de Loisirs, Fontenay-sous-Bois

Pour permettre aux relais de terrain de s'approprier les enjeux énergie climat et de les intégrer au cœur de leurs propres pratiques professionnelles, l'ALEC-MVE propose aux collectivités des programmes de formation-action pour leurs agents. En lien avec les démarches Agenda 21 et PCEAT, la mise en place d'un programme de formation des animateurs de la ville de Fontenay-sous-Bois en est une illustration concrète. Avec *Brigitte Corinthios*, ALEC MVE Perrine Bouvachon, chargée de mission DD et Philippe CORNELIS, élu



De l'avis des participants, ces échanges ont été constructifs car ils permettent à chacun de réfléchir à ses propres méthodes de travail et de s'inspirer des expériences des autres partenaires.

De nombreuses leçons tirées de ces initiatives

De chacune des initiatives présentées, les leçons tirées sont multiples et de nature très diversifiée :

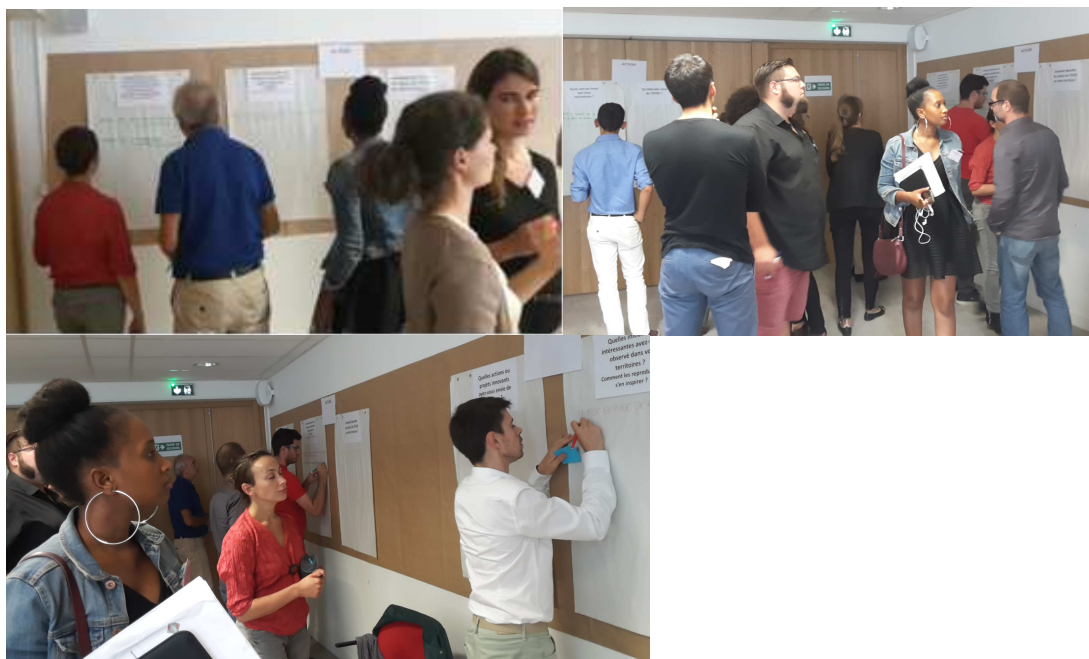
- éviter les actions isolées : « *besoin de partenariat pour réussir l'évènement ou l'action* », « *ne pas créer seulement un évènement ponctuel mais un projet pédagogique à long terme* », « *une action de sensibilisation entraîne une autre action* ».
- travailler avec les enfants et/ou avec les animaux s'avère souvent très efficace car « *les enfants sont impatients d'importer les bonnes pratiques chez eux* », « *les poulaillers permettent un passage d'informations intergénérationnel* », « *le travail avec les animaux est un vecteur important de sensibilisation environnementale* », « *le partenariat avec la ferme a permis de travailler sur l'ensemble du circuit des déchets (qualité de la sensibilisation)/ idée innovante poulailler dans établissements scolaires pour réduire les déchets* ».
- proposer une action ou un évènement innovant ne suffit pas à capter le public. « *Le travail transversal avec les services en amont, le plan de communication, à préparer lui aussi en amont, restent indispensables* », tout comme « *travailler avec les associations locales, les maisons de quartier* »...Il importe de « *développer le lien sensible entre l'habitant et le territoire* » c'est-à-dire d'adapter les initiatives au public du territoire.
- bien cibler à qui on s'adresse pour mieux mobiliser. Pour se faire connaître et « *réussir à mobiliser le public, il peut être utile de se greffer à des évènements* », de « *s'appuyer sur les médiateurs du territoire pour mobiliser les habitants sur les questions de PCAET* ». Pour les visites/ballades, collectives ou individuelles, « *penser à vendre plus l'idée de la ballade que le thème lui-même* ».
- recourir à une activité créative retient l'attention : « *La sensibilisation par l'action et la création, s'est avérée très originale et ludique et semble-t-il efficace même si aucune enquête n'a pu être réalisée pour savoir si les écogestes ont été mis en place* ».

Mise en perspectives

L'EEDD confortée par l'expression des participants qui ont fait preuve d'optimisme, et d'espérance...

A la question « Qu'attendez-vous de l'EEDD ? », ils ont répondu :

- « Amélioration du cadre de vie (moins de produits nocifs pour la santé) »
- « Mettre en avant une écologie de solutions concrètes pour les acteurs »
- « Habitants, jeunes, élus appréhendent des enjeux complexes, deviennent acteurs »
- « Beaucoup de petits riens pour en faire un tout qui changera presque rien mais quand même beaucoup »
- « Non aux petits moyens : l'éducation est la clef pour une transition réussie et portée par tous »



... alors qu'encre insuffisamment reconnue.

Pour eux les freins rencontrés sont

- « Visibilité et lisibilité de ce qui est fait / ne pas faire de doublon, ne pas perdre d'énergie »
- « Mobilisation des élus et de la population locale »
- « Moyens financiers pour financer les projets »
- « Volonté transversale »
- « Manque d'une vision globale (sensibilisation, éducation, tous, filière) »

Des solutions existent... Il faut donner à voir, des acteurs et des actions

Pour mieux identifier les acteurs de l'EEDD sur un territoire, il faut

« Mettre en place une cartographie, avec une description des projets portés, si possible illustrés »

« Demander au GRAINE Ile-de-France ou à Vivacités, les 2 réseaux de référence de la région »
ou encore « Aller rencontrer l'ERC-EEDD (comment?) »

« Mettre en place une plate-forme d'échanges en ligne »

Pour convaincre, il importe de capitaliser les expériences, de les valoriser et de partager les pratiques... Toute une série d'actions que la mutualisation des moyens et la mise en réseau des acteurs peuvent faciliter et qui relève des missions des « têtes de réseau ».

« Créer un recueil annuel des actions EEDD franciliennes (visibilité) »

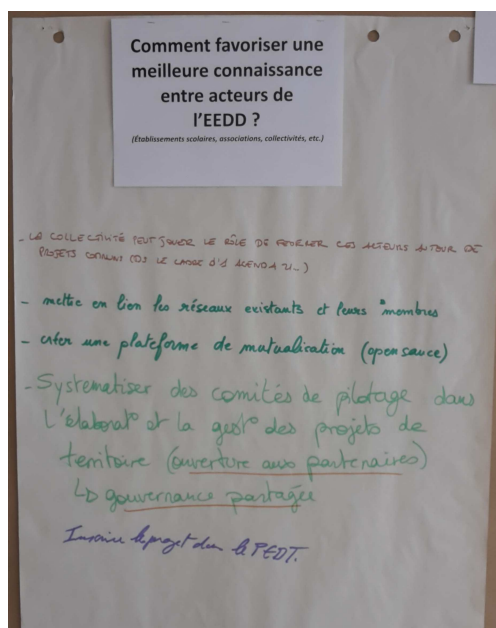
« Mettre en avant les actions EEDD menées au sein d'un territoire via différents canaux de communication »

« Editer des guides de bonnes pratiques et le diffuser »

« Le faire reconnaître par l'éducation nationale »

« faire des projections d'initiatives EEDD »

La collectivité peut jouer un rôle important dans l'essor de l'EEDD



en associant les acteurs concernés en amont de la définition des projets

« La collectivité peut jouer le rôle de fédérer les acteurs autour de projets communs (dans le cadre d'un Agenda 21 par ex) »

« Mettre en lien les réseaux existants et leurs membres »

« Créer une plateforme de mutualisation (open source) »

« Systematiser les comités de pilotage dans l'élaboration et la gestion des projets de territoires (ouverture aux partenaires/ gouvernance partagée) »

« Inscrire le projet dans le PEDT »

L'EEDD concerne et doit impliquer des acteurs diversifiés, qui ont tous un rôle utile à jouer dans son essor et dans la transition écologique et énergétique

- les entreprises : « approvisionnement en matière (ex régie de quartier de Nanterre, Botanic) »

- les universités : « des étudiants motivés », « des partenariats grâce à des stages, des groupes de réflexion », « les chercheurs pour un appui (locaux, labo,..) et des conseils scientifiques »

- les habitants : « mise en place de micro-projets », « PTDD avec les habitants à l'échelle des quartiers », « les conseils citoyens (conseil de quartiers, conseil municipal des jeunes, des seniors) pour mettre en place des projets économiques en relation avec des entreprises de ces territoires ou à proximité »

Accroître l'intérêt et l'engagement des élus en faveur de l'éducation à l'environnement

Toutes les idées sont là, il ne reste plus qu'à les mettre en œuvre...

Amener l'ensemble des élus d'un conseil municipal à parrainer une action EEDD par an (c'est-à-dire la suivre, l'accompagner, la valoriser, la relayer) »

« Diversifier les approches (moins formelles), s'appuyer sur la population et les associations locales »

« Faire comprendre que environnement naturel et social sont liés »

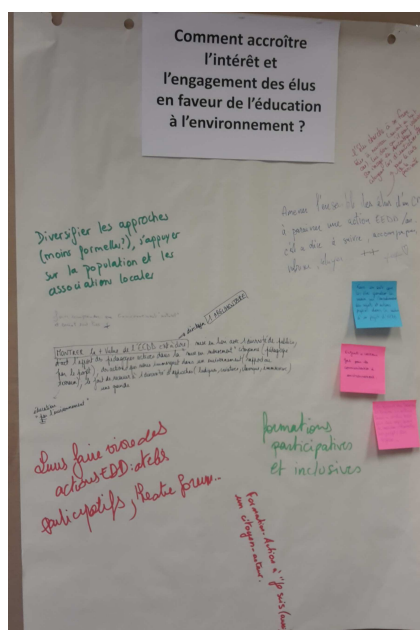
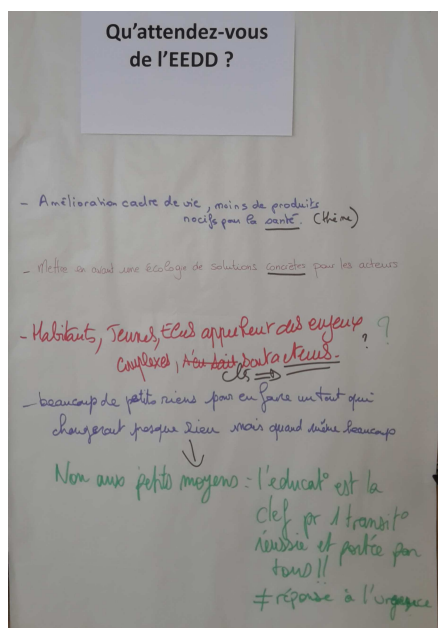
« Montrer la plus value de l'EEDD c'est-à-dire développer un argumentaire : la mise en lien avec une diversité de publics, l'apport des pédagogies actives dans la mise en mouvement citoyenne (pédagogie par le projet) des actions qui nous immergent dans un environnement (rapport au terrain), le fait de recourir à une grande diversité d'approches (ludiques, créatives, classiques, immersives) »

« Faire en sorte que les élus gardent la main sur l'encadrement des sujets et actions proposées dans le cadre d'un projet d'EEDD »

« Leur faire voir des actions EEDD : ateliers participatifs, théâtre forum »

« Faire des sorties en binôme : un acteur local & un élu pour lui expliquer de manière informelle un projet / enjeux »

« Le convaincre qu'il peut valoriser son image en rencontrant les citoyens lors d'initiatives d'EEDD, jouer la carte de la proximité »



Un regard lucide sur les pratiques, avec déjà des pistes d'amélioration identifiées...

- améliorer les méthodes

- « (continuer à) Développer les méthodes interactives dans les divers moments d'échanges »
- « Réussir à mieux/plus mobiliser la population locale (grand public) en rendant les projets plus attractifs (convivialité, artistes, films,...) »
- « Dialoguer avec les bureaux d'études »
- « Échanger, se rencontrer > aller aux rencontres nationales des acteurs de l'EEDD »
- « De la démarche globale, réunissant du financeur à l'opérationnel sur le terrain »
- « Montrer l'exemple en interne (ex avec la politique des déchets) »

- aller vers des actions où les cibles deviennent elles-mêmes des acteurs

- « Développer de vrais projets éducatifs dans les écoles autour des décrets »
- « Un concours écoresponsable avec pour cible le public précaire/vulnérable et avec des aides qui s'inscrivent dans la durée en instituant un principe de «passer le relais», le bénéficiaire devenant «capitaine» l'année suivante »
- « Formations participatives et inclusives, formation action à « je suis (aussi) un citoyen acteur »

...alors même que leur évaluation reste un exercice difficile

A la question « Comment évaluer les apports de l'EEDD ?, beaucoup de réponses ...et de questions

- sur le sens

- « Que faut-il évaluer en EEDD ? Pour qui ? Pourquoi ? l'acquisition de connaissances ? Le nombre de publics touchés ? la capacité à s'engager pour la transition écologique ? Ces questions auxquelles il faut répondre permettent de sortir de la politique du chiffre et de l'audimat »
- « Quels objectifs à l'évaluation ? Purement technique/évaluation des impacts ? Logique de valorisation de l'EEDD, être dans une approche communicante ? »
- « Imaginer des rapports d'évaluation qualitatif qui pourraient contenir des témoignages d'acteurs (élus, société civile) retraçant les apports de l'EEDD dans ses actions, coupures de presse (sous forme de diabook), etc »

- sur la méthode

- « S'appuyer sur un réseau d'acteurs locaux motivés et proactifs »
- « Désigner des ambassadeurs sur des thématiques, qui soient des relais réguliers des acteurs de l'EEDD »
- « Développer des outils et des critères d'évaluation communs, les diffuser »
- « Mettre en place des enquêtes sur plusieurs années. Travailler sur différents publics tout au long du parcours de vie de l'individu »

De l'importance des réseaux

La mutualisation entre réseaux semble une bonne initiative car ils peuvent conforter la place de l'EEDD dans les dynamiques territoriales en apportant aux acteurs :

« Des échanges / partage de projets innovants entre territoires / transmission de connaissances / apporter la connaissance d'actions pour les démultiplier sur de nouveaux territoires / l'essaimage de projets sur de nouveaux territoires »

« Des ressources mutualisées et du soutien méthodologique »

« Un réseau d'acteurs à mobiliser dans nos projets / la rencontre des acteurs / mise en relation et des collaborations »

« Le maillage, la collaboration EEDD avec DD », « le décroisement des sphères professionnelles thématiques EEDD et DD »

« L'opportunité de s'améliorer, se remettre en question »

« De nouveaux ambassadeurs auprès des politiques »



Ils peuvent aussi aider à investir de nouveaux thèmes, tels :

« Accompagnement au changement pour faire perdurer les démarches et les résultats EEDD PTDD »

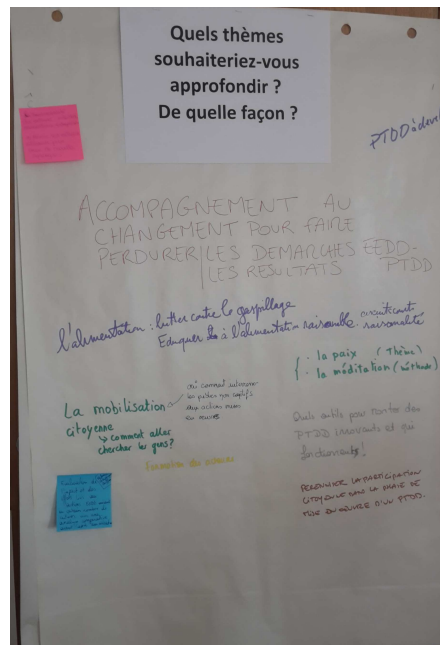
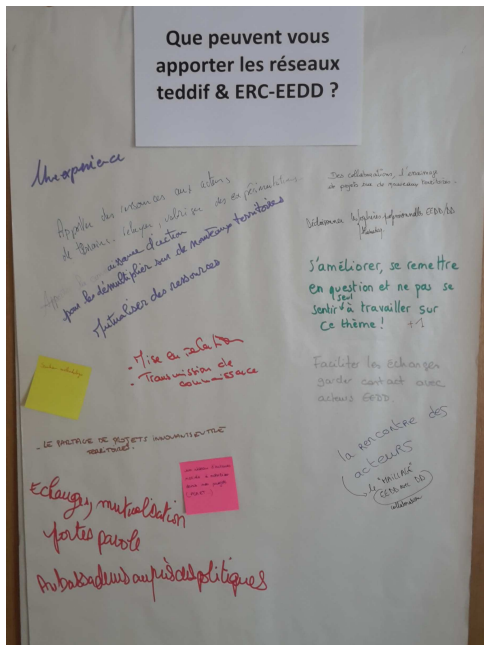
« Alimentation : lutte contre le gaspillage, éduquer à l'alimentation raisonnable (circuits courts et saisonnalité) »

« Mobilisation citoyenne : comment aller chercher les gens, comment intéresser les publics non captifs aux actions mises en œuvre »

« Outils pour monter des PTDD innovants et qui fonctionnent »

« Pérennisation de la mobilisation citoyenne dans la phase de mise en œuvre du PTDD »

« Transversalité : comment réunir des acteurs différents (acteurs individuels, associations, entreprises) pour créer de nouvelles synergies »



Annexe :

Le cadre de référence pour les projets Territoriaux de Développement Durable

Le PTDD s'inscrit dans le cadre de référence proposé par le Ministère pour faciliter la mise en œuvre d'Agendas 21 c'est-à-dire qu'il tente de répondre aux 5 finalités du développement Durable en adoptant les 5 éléments de démarche :

Les 5 finalités

- Lutte contre le changement climatique et protection de l'atmosphère
- Préservation de biodiversité, protection des milieux et des ressources
- Épanouissement de tous les êtres humains
- Cohésion sociale et solidarité entre territoires et entre générations
- Dynamiques de développement suivant des modes de production et de consommation responsables

Les 5 éléments de démarches

- La participation des acteurs
- L'organisation du pilotage
- La transversalité
- L'évaluation
- Une stratégie d'amélioration continue

Les 17 Objectifs de développement Durable



La loi de transition énergétique

L'atténuation

Réduire l'ampleur du changement climatique en réduisant les émissions de gaz à effet de serre

Réduction des consommations d'énergie et utilisation significative de ressources renouvelables

L'adaptation

Faire face aux impacts du dérèglement climatique déjà à l'œuvre sur les territoires

Réduire la vulnérabilité du territoire et l'adapter à l'évolution du climat

