



teddif

orée

Alimentation et économie circulaire : à la rencontre des collectivités et des acteurs franciliens engagés

Compte-rendu

15 octobre 2019

Plus de cent personnes ont participé à cet évènement, organisé le 15 octobre dernier à la Maison de l'environnement à Arcueil, répondant à l'invitation du réseau Teddif et d'Orée de venir rencontrer les porteurs des nombreuses initiatives inspirantes qui existent sur le territoire francilien dans les domaines de l'approvisionnement alimentaire, de la promotion de modes de consommation plus durables, thématiques qui sont au cœur des projets de transition des collectivités franciliennes.

Pour mémoire le programme était le suivant :

13h30// ACCUEIL

Avec Isabelle ROBINOT-BERTRAND, Teddif et Nathalie BOYER, ORÉE

14h00// OUVERTURE : CONTEXTE ET ENJEUX

Florence CASTEL

Directrice Générale Adjointe, Métropole du Grand Paris

François MAUVAIS

Responsable du Pôle Offre Alimentaire-Nutrition-Agroalimentaire, DRAAF Ile-de-France

Valérie PLET

Chargée de mission Économique circulaire, ADEME Ile-de-France

14h30// À LA DÉCOUVERTE D'INITIATIVES INSPIRANTES

Pitch et travail en groupe autour d'une sélection d'initiatives

CoFarming, La Ferme de l'Envol, Mont-Guichet, Des champs aux assiettes, Abiosol, Veni verdi, Meal Canteen, Cocott'arium, Projet Alimentaire du Territoire de Grand Paris Sud Est Avenir, Lutte anti-gaspillage alimentaire dans les cantines scolaires, Baluchon, Les Bergers Urbains.
(2 séquences)

16h45// MOTS DE CLÔTURE ET REMISE DU RECUEIL

Avec Isabelle ROBINOT-BERTRAND, Teddif,
Marc Dufau, DRIEE et Nathalie BOYER, ORÉE

17h// COCKTAIL ET NETWORKING



iledeFrance



L'INSTITUT PARIS REGION
AREC
AGENCE RÉGIONALE
ÉNERGIE-CLIMAT

Cerema



teddif



Mots d'accueil

Les participants sont accueillis par les organisateurs de l'évènement, Isabelle ROBINOT-BERTRAND du Cerema pour le réseau TEDDIF et Nathalie BOYER, Déléguée Générale de Orée pour le Comité francilien de l'économie circulaire (*), qui présentent rapidement leur réseau et l'intérêt qu'elles trouvent à l'organisation d'un tel évènement en commun.

Ouverture : contexte et enjeux

Rencontres agricoles et Plan alimentation durable métropolitain

Florence CASTEL, DGA développement territorial économie et environnement de la Métropole du Grand Paris introduit les travaux en revenant sur l'importance des services écosystémiques rendus par l'agriculture en matière de climat mais aussi d'un point de vue social ou économique et illustrent ces propos à partir des actions de la métropole : son Plan Climat Air Energie Métropolitain, adopté, qui comporte un volet agricole avec la sanctuarisation des espaces et la valorisation des déchets organiques ou encore son Plan Alimentation durable métropolitain. Elle insiste sur le fait que toute démarche d'économie circulaire commence par un retour à la frugalité.



De la production agricole à la consommation alimentaire : quelles réglementations prendre en compte ?

François MAUVAIS, Responsable du Pôle Offre Alimentaire-Nutrition-Agroalimentaire de la DRIAAF Ile-de-France est intervenu sur 2 points : Les réglementations à prendre en compte de la production agricole à la consommation alimentaire et les 5 Programmes Alimentaires Territoriaux (PAT) en cours en Ile-de-France.

Les réglementations à prendre en compte de la production agricole à la consommation alimentaire, sont en effet indispensables à connaître pour les projets, qu'il y ait vente ou don de denrées alimentaires : déclaration obligatoire, traçabilité alimentaire, sécurité sanitaire, information du consommateur notamment. [voir le support de présentation]





teddif

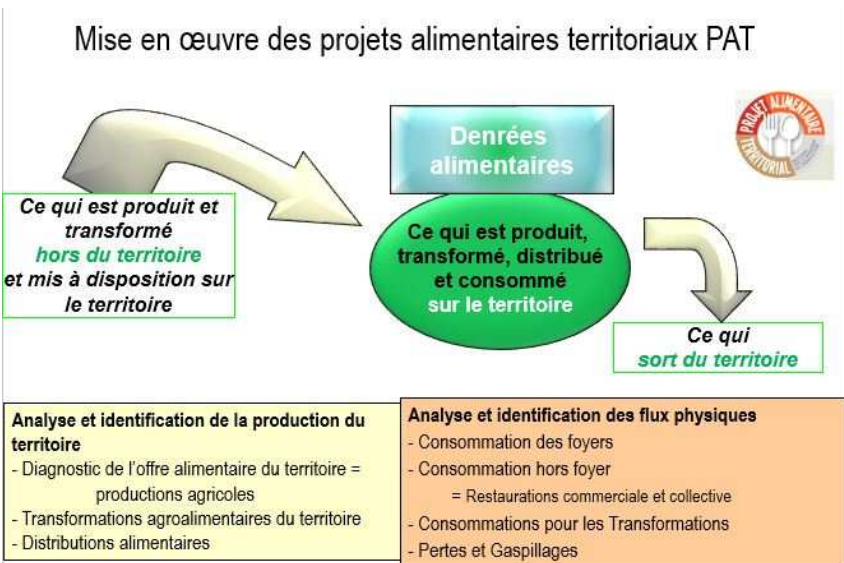


L'alimentation de qualité, de proximité, les circuits courts sont des sujets fréquemment évoqués dans les projets territoriaux de développement durable. Ils peuvent s'exprimer à travers des Programmes Alimentaires Territoriaux (PAT) soutenus par le Ministère de l'Agriculture via des appels à projets (appel à projets en cours jusqu'au 25 nov.). 5 territoires franciliens s'inscrivent dans cette démarche.

François Mauvais insiste sur le caractère pluridimensionnel de ces projets de territoire. Ils nécessitent la mobilisation d'un ensemble très large d'acteurs (exploitants, collectivités territoriales, organismes de recherches, société civile, acteurs de l'économie sociale et solidaire).



Ils impliquent également un travail d'observation des sources, provenances de notre alimentation avec une approche œcuménique qui amène à étudier les questions de santé-nutrition, d'urbanisme, d'actions sociale, économie-filière, environnementale. [voir contenu de l'intervention]





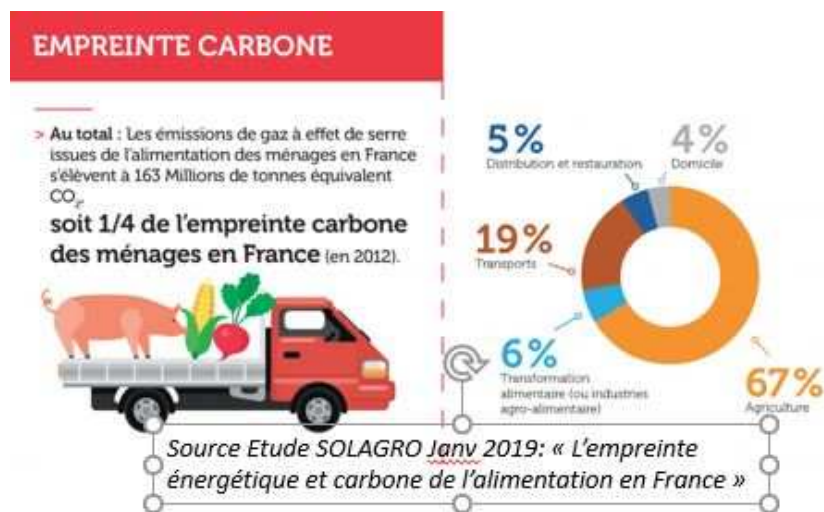
teddif



Economie circulaire et alimentation

Valérie PLET, Chargée de mission économie circulaire à l'Ademe IdF a ensuite expliqué la façon dont l'Ademe aborde la question de l'alimentation durable à travers l'accompagnement des porteurs de projets, la modification des habitudes et pratiques alimentaires et la réduction des pertes et gaspillages alimentaires en rappelant que l'« Alimentation durable = nourrir les Hommes, en quantité et en qualité, aujourd'hui et demain, dans le respect de l'environnement ».

Un focus sur les enjeux environnementaux a été fait : le mode de production agricole étant la première cause d'empreinte carbone.



La mise en œuvre de circuits courts est donc un vecteur d'amélioration comme les changements de modes de consommation, sachant qu'il ne revient pas plus cher de bien manger et qu'une étude sur le gaspillage alimentaire a révélé 30 % de pertes au niveau de la production.

[voir contenu de l'intervention]

Pour une famille de 4 personnes pour une semaine



Source : Infographie ADEME – Santé publique France, janvier 2019

Chiffres-clé en France

- 1/3 de la production est jetée soit 10 Mt/an
- Au domicile : 30 kg/hab/an



teddif



Valérie Plet revient enfin sur les PAT et rappelle l'ensemble des bénéfices qu'ils procurent.

- des bénéfices environnementaux (via les pratiques agroécologiques) : Préserver la biodiversité sur le territoire, Préserver la fertilité des sols, Entretien des paysages, Préserver les nappes phréatiques, Produire des aliments de saison, donc moins impactant sur l'environnement
- des bénéfices sociaux : Amélioration de la santé humaine, Contribution au maintien et à la création d'emplois, Création et renforcement du lien social
- des bénéfices pédagogiques : Accueil du grand public avec sensibilisation, Association partie prenante – lien entre l'agriculteur et le consommateur

A la découverte d'initiatives inspirantes

Les participants ont pu ensuite partir à la découverte d'une sélection d'initiatives inspirantes avec 2 séquences de 6 initiatives au choix. [voir aussi les fiches initiatives qui rapportent les échanges]



Séquence 1

	<p>Meal Canteen permet à la restauration collective de connaître à l'avance l'affluence et les choix des convives via un système de réservation sur le smartphone ou le PC. Ainsi, les cuisines ne sortent des frigos que ce qui sera réellement consommé dans le self-service le lendemain</p> <p>Denis Olivier, Meal Canteen</p>
	<p>CoFarming rassemble au sein d'une plateforme numérique 12 start-up françaises qui proposent des solutions pour permettre aux agriculteurs de mutualiser les moyens et de rationaliser les coûts, jouant un rôle de facilitateur entre les parties prenantes mobilisées lors du démarrage ou du cycle d'exploitation d'une activité agricole.</p> <p>Kevin Richard, CoFarming</p>
<p>FERME DE L'ENVOL</p>	<p>la Ferme de l'Envol sera un lieu de production agricole, mais également d'accueil du public, de formation et une plateforme pour les associations locales. Autonome et résiliente, cette ferme de 53 ha associe diverses activités en polyculture-élevage: maraîchage, élevage, arboriculture, apiculture, culture de céréales.</p> <p>Florent Doublet, CA Cœur d'Essonne</p>
<p>SITE AGRO-ÉCOLOGIQUE DU MONT-CUICHET</p>	<p>Cet espace agroécologique péri-urbain favorise le développement de coopérations entre acteurs locaux, la commercialisation en circuits courts et la participation citoyenne. Vitrine de l'agriculture péri-urbaine, le projet de Mont-Guichet participe à l'amélioration de la résilience des systèmes agro-alimentaires en Île-de-France.</p> <p>Bruno Morleo, ville de Chelles / Christelle Angeniol</p>



teddif



	<p>Abiosol, né du regroupement de quatre structures (Les Champs des Possibles, le réseau AMAP IDF, le GAB IDF et Terre de Liens), a pour objectif d'accompagner les futures installations d'agriculteurs biologiques en Île-de-France en mutualisant les moyens, les outils et les compétences.</p> <p>Jemma leMarchand, Abiosol</p>
	<p>Dans le cadre de son PLPD, la Communauté de communes Plaines et Monts de France a engagé une campagne de sensibilisation au gaspillage dans certaines cantines et y a organisé la collecte de biodéchets et la mise en place de composteurs. Une 2ème édition est lancée pour sensibiliser l'ensemble des cantines du territoire et travailler avec les restaurateurs du territoire.</p> <p>Marion Salmon et Marine De Sousa, Communauté de communes de Plaines et Monts de France</p>

Séquence 2

	<p>Baluchon est une entreprise d'insertion qui produit et commercialise des plats cuisinés à partir de produits frais, locaux et de saison dans le but de promouvoir une alimentation solidaire et locavore à destination des particuliers et des entreprises.</p> <p>Yolaine Urvoy, baluchon</p>
	<p>Veni Verdi œuvre à la transmission des clés pour se réapproprier le savoir de la production alimentaire en intervenant dans les écoles, auprès de bailleurs sociaux ou dans des jardins partagés pour animer des ateliers de jardinage.</p> <p>Anais Franc, veni verdi</p>
	<p>Les Cocott'ariums élèvent des poules alimentées par les biodéchets d'habitants d'un quartier. Échanges, lien social, attractivité à l'échelle locale sont les objectifs du projet, qui participe à la dynamique du quartier et proposent des animations pédagogiques sur les problématiques environnementales et alimentaires.</p> <p>Aurélie Deroo, Cocott'arium</p>
	<p>Grand Paris Sud Est Avenir a lancé l'élaboration de son PAT qui s'inscrit dans le PCAET de l'EPT, véritable projet de transition écologique, économique et durable qui porte sur cinq axes : l'énergie, le climat, la qualité de l'air, l'économie durable et l'éco-exemplarité de la collectivité.</p> <p>Isabelle Beny, EPT GPSEA remplacée par François Mauvais</p>



teddif



	<p>Les Bergers Urbains proposent aux bailleurs et collectivités des services de gestion des espaces ouverts : pastoralisme urbain, pâturage en parcours et transhumances ovines. Guillaume Leterrier, les bergers urbains</p>
	<p>Des champs aux assiettes : des lycéens franciliens font leurs États généraux de l'alimentation ! » est un projet d'EEDD expérimental conçu par la DRIEE, avec la DRIAFA, le cabinet Utopies et l'Éducation nationale pour sensibiliser les citoyens aux enjeux de l'économie circulaire et de l'alimentation durable et accompagner le changement de comportement. Tahnee Regent - Driee</p>





teddif

orée

Mots de conclusion et remise du recueil

Enfin, en guise de conclusion, le lien est fait entre les initiatives et les Objectifs de Développement Durable (ODD) auxquels elles contribuent.



Marc Dufau, chef de projet économie verte à la DRIEE, service de l'Etat qui a pour mission la promotion de ce nouveau référentiel que constituent les 17 ODD et leurs déclinaisons en cibles, au nombre de 169 qui fait dire à Marc Dufau que si les ODD semblent au premier abord stratosphériques, ils sont au contraire finalement assez précis, ce qui facilite le passage à l'acte en les rendant concrets. Il se félicite du contenu des échanges et partage la conviction de la nécessité de faire connaître des initiatives et de co-construire avec la société civile.

Cet évènement « **Alimentation et Économie Circulaire : à la rencontre des collectivités et acteurs franciliens engagés** » a été également l'occasion de fêter officiellement la sortie le tout nouveau recueil « **Économie circulaire et alimentation : des initiatives franciliennes pour tous les goûts** » élaboré par le Comité francilien de l'économie circulaire et Orée. 14 initiatives y sont présentées en mettant en avant leur lien avec l'un des 7 piliers de l'économie circulaire :



Introduction : contexte francilien + les travaux du comité	
Partie 1 Optimiser l'utilisation des ressources	<ul style="list-style-type: none"> Proposer de nouvelles alternatives foncières - <i>La Caverne</i> ; Mutualiser l'équipement - <i>Co-Farming</i> ; Boucler les flux - <i>V'In Fertile</i>.
Partie 2 Mieux s'approvisionner avec une activité agricole durable	<ul style="list-style-type: none"> Limiter les intrants - <i>Le Paysan Urbain</i> ; Éco-concevoir les installations - <i>La Ferme du Rail</i>.
Partie 3 Produire au plus près des consommateurs	<ul style="list-style-type: none"> Relocaliser les flux de la production - <i>Mont-Guichet</i> ; Proposer des plateformes de transformation - <i>La Ferme de l'Émeul</i>.
Partie 4 Faire évoluer les modes de production	<ul style="list-style-type: none"> Faciliter l'implantation de producteurs durables - <i>Abissoel</i> ; Conservier le patrimoine, les savoir-faire et la biodiversité - <i>Les Bergers Urbains</i> ; Retrouver le lien avec la production et la valeur de la consommation - <i>Vini Verde</i>.
Partie 5 Faire évoluer les modes de consommation	<ul style="list-style-type: none"> Promouvoir la consigne - <i>Baluchon, Green Go</i> ; Lutter contre le gaspillage alimentaire - <i>Meal Canteen, Too Good to Go</i> ; Valoriser les déchets en ressources - <i>Cocott'artum</i>.



teddif

orée

Les piliers de l'économie circulaire appliqués à l'agriculture et l'alimentation en Île-de-France



Photo de famille



(* (*) Le comité francilien de l'économie circulaire, réunit 13 partenaires (l'ADEME Île-de-France, les Canaux, la CCI Paris Île-de-France, le CEREMA, la CRESS, le Conseil Régional d'Île-de-France, la DIRECCTE Île-de-France, la DRIEE Île-de-France, l'Institut Paris Region, la Métropole du Grand Paris, ORÉE, le TEDDIF et la Ville de Paris). Il développe des outils et organise une série d'événements collaboratifs sur l'économie circulaire à destination des acteurs franciliens.