

Atelier d'échanges Teddif

CDTE # 12

04 avril 2023

A l'initiative du réseau Teddif, les CDTE et les membres du Teddif ont pris l'habitude de se réunir 2 fois par an, depuis décembre 2016, pour échanger sur les pratiques à l'œuvre et à développer pour faciliter la transition énergétique et écologique sur les territoires franciliens.

Ces « Ateliers d'échanges Teddif - CDTE » sont l'occasion de partager les actualités de chacun, de traiter d'un sujet de fond. C'est dans cet esprit que s'est inscrit l'Atelier d'échanges Teddif-CDTE # 12 qui a été l'occasion d'échanger autour de la question de la sobriété, sur les scénarios Transition 2050 et enfin de présenter la Plateforme d'échanges Teddif.

À retrouver dans les pages suivantes :

Tour d'horizons des actualités	2
La sobriété, le point sur les travaux de l'AREC	7
Scénarios Transition 2050, comment s'en servir pour faciliter la transition écologique ?	9
Plateforme d'échanges Teddif	12

Tour d'horizon des actualités

CDTE 77 - [Marc Calory, DDT 77](#)

Actualités

- 2ème revue de projet de révision EnR avec le préfet de Seine et Marne depuis l'instruction en septembre 2022
16 mai 2023 : 2ème revue de projet avec le préfet
Novembre 2023 : prochaine réunion au mois
- 17 avril : **Copil Cap Métha** qui regroupe l'ensemble les syndicats de la méthanisation
- 17 avril : Évènement sur l'**hydrogène vert** qui présentera 2 études réalisées sur 2 territoires prometteurs du 77
- **1 juin** : prochain Cotech CDTE 77

Projets marquants

- **Étude des plans d'eaux susceptibles d'accueillir des panneaux photovoltaïques**, la carrière de la Bassée identifiée ayant un potentiel existant. La question de la biodiversité est longuement évoquée dans cette étude pour appréhender la relation entre le réseau électrique et le territoire qui possède de nombreuses zones Natura 2000.

Évènements

- 24 janvier : Cotech CDTE 77 concernant l'élaboration et la présentation d'un schéma directeur des installations de bornes de recharges pour véhicules électriques dit aussi SDRIVE, seul schéma directeur en la matière en IdF.
- 24 mars : Cotech CDTE 77 qui a fait le point sur le Fonds Vert par le département, une démarche qui a fait du 77 le 1er département en matière de demande. (120 pour la rénovation des bâtiments, 80 pour l'éclairage public).

Point sur les PCAET

- Tous les PCAET de Seine et Marne sont soit adoptés soit en cours d'instruction sauf pour la CA Pays de Meaux qui est au stade de la stratégie.
- 11 PCAET adoptés
- 9 PCAET arrêtés

CYTé 78 - [Catherine Langlet, DDT 78](#)

Actualités

- Plusieurs intercommunalités en milieu urbain dense lancent des études EnR notamment dans le domaine des réseaux de chaleur afin d'envisager la géothermie comme source potentielle d'énergie.
- Le **séminaire annuel « Nature en Ville »** sera dans un format de formation avec une capacité de 30 inscrits. Ce temps sera l'occasion d'aborder les types de gestion des eaux pluviales, les enjeux des îlots de chaleurs, les questions de nature en ville, les outils financiers à leur disposition, etc. Il se déroulera en deux parties : la première en plénière verra la présence d'intervenants puis une visite de terrain sera

organisée. Dans un second temps, au mois d'octobre, un travail sur le sujet de l'intégration de la nature en milieu urbain dans le cadre du PLU sera réalisé.

- Conception d'un **guide d'intégration paysagère des méthaniseurs** : 8 pages coproduit avec la CAUE78 et GRDF pour réfléchir à une bonne intégration paysagère de ces aménagements EnR notamment méthaniseur. Diffusion prévue courant mai
- **Feuille de route "Rénovation Énergétique"** en cours de validation, un travail d'une part sur la rénovation énergétique des bâtiments publics et d'autre part la rénovation du parc foncier collectif : les moins soutenus sont les EPCI entre 10 000 habitants et 30 000 habitants, ont besoin d'être accompagnés par France Renov'.

Évènements

- 24 janvier : Séminaire énergie/ rénovation bâtiments publics
- 14 mars : le conseil national de la refondation sur la thématique des EnR qui a bien fonctionné. Le compte-rendu de cet évènement de 2h30 est publié.
- 11 avril : Rencontre avec les chefs de projets PCAET pour faire travailler les EPCI sur le covoiturage, SQY est moteur en la matière. Rédaction d'un courrier commun des collectivités à IdF mobilités pour une feuille de route promouvant le covoiturage dans les collectivités.
- 7 juin (et 3 octobre) : Atelier Nature en Ville
- Atelier des territoires 2023 sur la plaine de Versailles : Travailler sur la stratégie de développement de la Plaine de Versailles notamment à travers le domaine paysager et touristique

PCAET

- 5/10 notifiés
- 4/10 sont approuvés
- 1/10 arrêté : CASGBS

CDTE 94 - Lydie Messad, UD 94 - Benjamin Mattely CD94

Actualités

- 16 février : Webinaire Ademe **Transitions 2050**
- 31 mars : **Webinaire sur l'éclairage public** - concernant la trame sobriété et pollution lumineuse et son impact sur la biodiversité, un retour d'expérience de la commune de Saint Mandé sur leur nouveau parc d'éclairage.
- Édition du **petit récap'**, newsletter sur la démarche RTEE du département
- Conception d'une **Feuille de route sur les EnR** dans le département 94
- Atelier/formation en présentiel sur la Nature en Ville à programmer prochainement, avec un retour d'expérience/retours sur les observations réalisées au printemps en novembre prochain
- Fonds Vert : instruction de 28 dossiers sur éclairage public, 38 dossiers sur rénovation énergétique des bâtiments et 40 sur la renaturation.
- Benjamin Mattely vient d'arriver au CD94.

CDTE 91 - Aurélie Nouri DDT 91

Actualités

- DDT 91 a commandé à des stagiaires de l'IRA de Metz une enquête sur la position de la CDTE en amont des projets d'EnR, entretien en cours avec les acteurs du territoire et notamment d'autres CDTE
- La DDT 91 organise un **groupe de travail pour le développement EnR**, le but est d'aboutir à un guide des bonnes pratiques à l'attention des porteurs de projets pour courant 2023.

Évènement

- Courant juin à préciser : Évènement sur la Ville Durable à Palaiseau sur la thématique Nature en Ville et le renouvellement de la démarche « Eco-quartier » avec différents intervenants et visite d'éco-quartier l'après-midi.

Outils

- Conception de **guide** à l'attention des particuliers. Il est composé d'une dizaine de pages pour accompagner les particuliers dans la **rénovation énergétique des bâtis**.
- Fonds Vert : réception de 28 dossiers sur la rénovation énergétique des bâtiments et 17 sur l'éclairage public.
- L'AREC, la DRIEAT et la CDTE ont échangé à propos de l'état d'avancement des PCAET en Essonne.
- Pour la CDTE 91, c'est Justine Dalphin (JDalphin@cd-essonne.fr) qui a repris le co-pilotage des PCAET à la CD91.

CDTE 92 - Laurent Caillierez de l'ADEME, Lauren Waite DRIEAT

Actualités

- Le suivi du CDTE depuis la nouvelle prise de poste est assuré par Lauren Waite de la DRIEAT/UD92
- Mise en place d'une nouvelle instance **Comité territorial de développement des EnR** présidé par le préfet, qui réunit les collectivités, les 4 EPT du département, la région, la métropole, l'AREC, l'ALEC et les organismes financeurs tel que l'Ademe, la Banque des territoires... Cette instance a été mise en place pour réaliser un diagnostic du territoire et articuler l'ensemble des projets portés pour chaque EPCI. À terme, le comité a pour vocation une mise en cohérence et une planification des projets, voir les prioriser. Il y a un grand potentiel EnR dans le 92 notamment en matière de géothermie. Inscrit dans la loi du 11 mars, il vise à identifier les zones prioritaires du territoire pour développer les EnR.

A noter les outils existants et à venir :

- AMORCE possède un outil de développement et cartographie des réseaux de chaleur. Une mise à disposition qui pourrait servir au 92.
- France Chaleur Urbaine permet également de proposer ce type de tracé de réseau de chaleur.

Outil cartographique Cerema IGN en cours de finalisation

PCAET

- 4 adoptés pour les 4 EPT

Fonds Vert

- Une centaine de dossiers sur la rénovation énergétique réceptionné, une cinquantaine sur l'éclairage public et une quarantaine en matière de renaturation.

- Un point avec les EPT sur les réseaux de chaleur et l'enjeu de verdissement, des zones industrielles valorisables dans le nord du territoire. Un mix EnR très faible globalement dans le département.

CDTE 95 - Valérie Jouvin, Ademe IdF

Événement

- Commission de l'emploi et de l'environnement qui se réunit tous les mois et piloté par le sous-préfet du 95. Il permet de mutualiser sur le développement économique du département et permet à l'Ademe de faire leviers en présentant ses outils.

Fonds Vert

- Fortement mobilisé sur les biodéchets et les friches au sein du département
- Forte mobilisation de Villeparisis : avec des salons, bonne dynamique en termes de sollicitation Ademe.

Actualités Réseau Teddif - Isabelle Robinot-Bertrand, Cerema IdF

Evènements 2023

- **Atelier biodéchets le 13 juin 2023** en présentiel, en seconde partie de journée après un évènement du Comité francilien pour l'économie circulaire sur l'alimentation le matin. Un évènement qui se tiendra à la maison de la Région au sein de la Cité Universitaire à Paris.
- Astreinte qualité de l'aire 1er semestre à confirmer
- 2nd semestre **Atelier sobriété** et **Atelier EnR**

Outils

- Développement de la **plateforme d'échanges Teddif** en complément du site teddif.org, sa spécificité est de permettre aux acteurs du réseau et aux collectivités d'échanger entre les évènements.

Conseil régional IdF - Elisabeth DUBUJET

La Région est mobilisée sur le renouvellement du SRCAE (de 2012) et du SDRIF-E.

Les aides « énergie-climat » sont organisées à travers 7 dispositifs (à retrouver sur Aides Territoires):

- Dispositif rénovation énergétique des bâtiments publics : soutenir les opérations de rénovation énergétique des bâtiments tertiaires publics.
 - Pour les communes de moins de 20 000 habitants
- Dispositif "modernisation de l'éclairage public et réduction de la pollution lumineuse"
 - Pour les communes de moins de 20 000 habitants
 - Durcissement des conditions d'éligibilité : il faut diviser au minimum par trois la consommation de la zone rénovée.
- Dispositif "énergie renouvelables électriques" - focus sur le solaire photovoltaïque
 - Accompagnement installations en toitures
 - Accompagnement sur l'installation d'ombrières (de parkings notamment)
 - Rendre les toitures "solaire ready" : désamiantage, restructuration...

- Dispositif “Chaleur et froid renouvelable”
 - Création extension de réseau de chaleur/froid
 - Récupération de chaleur fatale
 - Co-financement avec l'Ademe
- Dispositif “Véhicules propres”
 - Pour les particuliers d'une part qui habitent dans une ZFE
 - D'autre part pour les petites entreprises pour les accompagner dans l'achat de véhicule dit propre.
- Dispositif aides particuliers pour changer l'équipement de chauffage polluants
 - Remplacement des chaudières gaz dans un volet sobriété
- Dispositif “accompagner les collectivités pour améliorer l'air intérieur dans les bâtiments publics”
 - Pour améliorer la ventilation et la qualité de l'air dans les établissements scolaires et les maisons de repos
 - Le volet ventilation devrait être opérationnel sous peu.

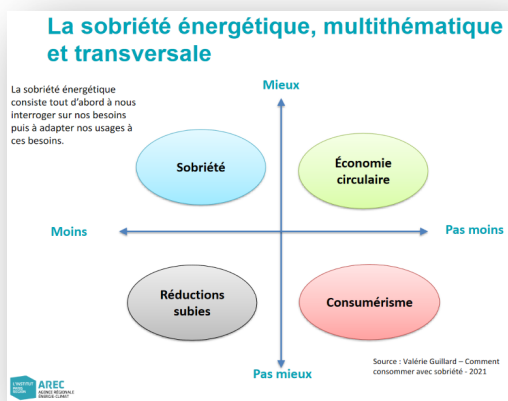
La région veut davantage s'engager auprès des CDTE

Institut Paris Région - Sophie Dedieu

- sortie de la publication [ZEN – De la neutralité carbone pour l'Ile-de-France](#)

Ademe - Valérie Jouvin

- Sortie de la synthèse d'activités et des bilans départementaux, qui font état de la répartition des soutiens de l'Ademe par département.
- Lucie Cabat actuellement en stage, travaille sur la régionalisation des offres globales de l'Ademe. Ce travail sera prochainement diffusé.
- Pour information, en lien avec les scénarios 1 et 2 de Transitions 2050 de l'ADEME, conférence stimulante de l'enseignant-chercheur Guillaume Faburel portant sur les enjeux et limites du modèle métropolitain ainsi que les opportunités, menaces, leviers et freins à la mise en œuvre d'une "société écologique post-urbaine" en Ile-de-France (et au-delà !) : <https://www.dailymotion.com/video/x8jpszgv>



4 types de leviers de sobriété définie par NégaWatt dans ce tableau :

Sobriété dimensionnelle	Sobriété d'usage	Sobriété collaborative	Sobriété structurelle
Concevoir, fabriquer ou utiliser des équipements et des biens adaptés aux besoins	Surveiller et réduire le niveau d'utilisation et d'exploitation d'un appareil, d'un équipement ou d'un bâtiment consommant de l'énergie	Mettre en place des organisations collectives et mutualiser les biens et services	Créer dans l'organisation de l'espace ou de nos activités les conditions d'une modération de notre consommation
ex : taille du réfrigérateur adapté aux besoins, véhicule adapté en poids, volume et puissance aux usages de déplacements	ex : débrancher les ordinateurs plutôt que de les laisser en veille, éteindre les enseignes lumineuses la nuit	ex : transports en commun, buanderies collectives dans les immeubles	ex : aménager le territoire en vue de réduire les distances à parcourir pour accéder aux activités

Rappel du Plan de sobriété du gouvernement acte I :

L'acte I du Plan de sobriété a été présenté le 6 octobre 2022, comme un plan pour passer l'hiver face à l'augmentation des prix de l'énergie. Il prévoit une diminution de 10 % d'ici fin 2024, et de 40% d'ici 2050 par rapport à 2019. Les leviers déployés pour engager cette diminution sont la sensibilisation d'une part avec une campagne de communication « chaque geste compte » et des outils d'autres part comme Ecowatt et Ecogaz pour agir sur sa consommation. Ce plan de sobriété est plus exactement un plan d'**économie d'énergie**.

Le plan de sobriété du gouvernement acte II :

Lancé le 21 février 2023, ce second acte du Plan de sobriété vise à sortir de cette sobriété d'urgence et à l'ancre dans l'avenir. Il vient consolider le premier acte du Plan avec la réunion de nouveaux groupes de travail, avec une attention particulière sur les thèmes : sport, logement, entreprises et commerces, etc. Des actions concrètes, à l'image de la

charte signée avec les opérateurs de transport concernant l'extinction des panneaux publicitaires la nuit. Une action qui éclaire le passage à une sobriété systémique et choisie.

Des mesures concrètes de ce second acte du plan de sobriété qui se traduit :

- Par des actions anti-gaspillage
- Des actions en faveur de l'efficacité énergétique
- Des actions en faveur de la mobilité durable
- Des actions pour dynamiser la démarche de sobriété

L'AREC travaille depuis 5 ans sur la thématique de la sobriété à travers plusieurs chantiers:

- **Conception de l'outil IMAGINAIRG'Y** : Les imaginaires de la sobriété avec des scénarios, des futurs spéculatifs imaginé (voire improbable), un kit d'animation d'ateliers.
- Expérimentation d'une **démarche d'accompagnement** d'une politique locale de sobriété. Un suivi en plusieurs étapes : Ateliers collaboratifs, échanges entre paires et communauté de collectivité en 2023 et enfin accompagnement individualisé en 2024
- Une **cartographie des initiatives de sobriété francilienne**
- Une **bibliothèque des plans de sobriété franciliens** : invitation aux collectivités et aux CDTE à enrichir la plateforme en faisant suivre leurs mesures de sobriété à l'AREC.
- **Chroniques de la sobriété**; 4 numéros l'année dernière.

L'Agenda de la Fabrique de la Sobriété est le suivant :

- Vendredi 10 mars : Plan de sobriété on ne lâche rien
- Vendredi 12 mai : Sobriété arts et culture, avec le directeur de la RSE du Palais de Tokyo
- Vendredi 7 juillet : Sobriété de l'école à la plage
- Formation du 21 novembre : Formation à l'attention des élus imaginée par l'AREC, ce rendez-vous étant dédié à la thématique de la sobriété énergétique.

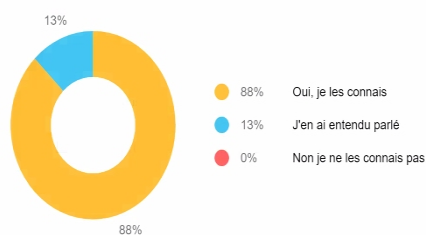
Transitions 2050

- [Thibaut Faucon Ademe](#)

Questionnaire Klaxoon réalisé durant l'atelier :

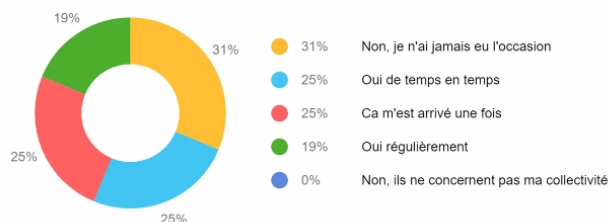
Connaissez-vous les Scénarios Transition 2050 développés par l'ADEME ?

3 choix choix unique



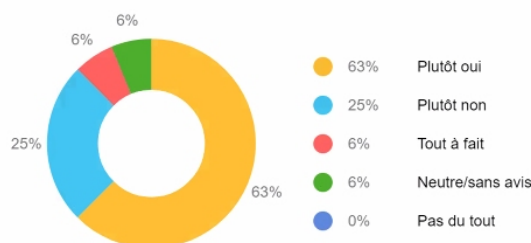
Les utilisez-vous ?

5 choix choix unique



Les maîtrisez-vous ?

5 choix choix unique



D'après le sondage réalisé durant l'atelier, les scénarios **Transition 2050** sont plutôt connus parmi les participants et sont utilisés dans le cadre d'évènements, d'ateliers avec les élus et présentation des services techniques et collectivités.

Afin d'éclairer les décisions à courts et moyen terme l'Ademe a développé 4 scénarios de Transition carbone.

Scénario 1 : Génération frugale

Paradigme en villes moyennes et zones rurales qui se traduit par des mesures de :



- Rénovation massive du foncier existant et limiter les résidences neuves par le recyclage urbain.
- Diviser par 3 la consommation de viande et privilégier le local.
- Low tech en complémentarité des usages de l'économie circulaire.
- Limiter les déplacements par les mobilités actives.
- Limiter la consommation par les "lois" pour réduire.

Scénario 2 : Coopérations territoriales

Nouveau paradigme en collectivité pour prôner :

- Une économie du partage avec les soucis de coopération des territoires
- Une nature préservée par le ZAN
- Une division par 2 des consommations de viandes
- L'aménagement favorisant les mobilités actives.
- Une fiscalité environnementale, dont le produit fiscal serait à terme réinjecté dans les projets en faveur de la transition écologique.
- Une reconquête démographique entre les communautés rurales et le territoire métropolitain.
- Une économie de la fonctionnalité : production de valeur au profit d'une production de quantité.



Scénario 3 : Technologies vertes

Un paradigme d'innovations technologiques qui se traduit par :

- Le développement des technologies de décarbonation.
- Une alimentation basée sur le bio local et une importante diminution de la consommation de viande par 1/3
- Un développement territorial par la déconstruction/reconstruction et une métropolisation créatrice de concurrence territoriale entre les régions.
- Exploitation de la biomasse et de l'hydrogène.
- Vers un consumérisme vert.
- Une gouvernance des territoires centralisé qui prône la métropolisation. Une spécialisation des régions en matière d'économie.



Scénario 4 : Pari Réparateur

Un scénario qui mise sur la réparation par l'innovation :



- En sauvegardant nos modes de vie actuels et la société de consommation.
- Une réparation des écosystèmes envisagée par le numérique.
- Une multiplication des équipements techniques de captation de CO².
- Une explosion des capacités des data center pour le « tout connecté ».
- Étalement urbain et agriculture intensive comme mode sociétale pour répondre à la hausse démographique.

Des enseignements clés

La neutralité carbone est atteinte par les 4 scénarios, elle repose sur les paris humains et sur le collectivisme de la société. Le scénario **S1** pour son acceptabilité et le scénario **S4** pour sa dépendance à la croissance technologique apparaissent plus compliqué en termes de faisabilité.

Réduire la demande d'énergie et maîtriser la consommation des ressources à travers :

- La réduction de la demande est un facteur clé pour atteindre la neutralité carbone par les leviers de sobriété et d'efficacité énergétique.
- La nécessité d'une modification radicale de nos modes de vies mais aussi de nos systèmes de production.
- Le développement de l'économie circulaire en tant que levier.
- Diminuer la pression sur les ressources naturelles.

Les enseignements à propos du mix énergétique :

- L'approvisionnement énergétique dans ces scénarios repose sur 70% à 88% de productions renouvelables.
- Préserver le vivant : l'un des atouts majeurs de ces scénarios
- Un recours important à la biomasse, mais il faut trouver l'équilibre entre l'usage alimentaire et énergétique de la ressource.
- Un usage de la filière gaz qui s'optimise autour des EnR avec 80 % de cette consommation en renouvelable.
- Une offre de carburant liquide qui persiste dans ces scénarios à l'image de l'usage des biocarburants.

5 problématiques soulevées en débat (durant d'autres interventions de l'Ademe).

- La sobriété jusqu'où ?
- Peut-on s'appuyer uniquement sur les puits de carbone naturels pour atteindre la neutralité ?
- Qu'est-ce qu'un régime alimentaire durable ?
- Artificialisation, précarité, rénovation : une autre économie des bâtiments est-elle possible ?
- Vers un nouveau modèle industriel : la sobriété est-elle dommageable pour l'industrie française ?

- La question de l'acceptation des impacts a été également soulevé au moment de l'atelier

Le **“Feuilleton Territoires”** des Transitions 2050 de l'Ademe est un guide d'aide à la prospective d'une vingtaine de pages. L'objectif est d'un part de donner envie aux territoires d'adopter une démarche qui sera avant tout voulu, d'autre part c'est de permettre au territoire de s'appropriier le scénario en termes de gouvernance et d'actions.

- Un projet commun dans un récit qui se veut fédérateur dans la transition la plus voulue et la moins subie. Les échelons régionaux et infra régionaux seront des leviers aux moments de faire accepter ces paradigmes
- S'inspirer des retours d'expérience, des travaux pour la régionalisation pour 2024.
- Le scénario qui augmente les déplacements amènent souvent beaucoup de question

Session de questions/réponses

- Les outils scénarios de l'ADEME sont-ils auto-portants où ont-ils besoin d'une agence de l'État pour l'animer ?

En principe les outils sont auto-portants mais c'est une question qui se pose de plus en plus, car la frustration auprès des collectivités c'est d'avoir une suite, pour cela il y'a un travail de régionalisation de ces scénarios pour les rendre plus tangibles pour les collectivités.

- Comment expliquer les scénarios où les mobilités augmentent ?

Dans les scénarios S3 et S4 on va vers la poursuite de la démocratisation de l'avion ce qui est assez impactant en termes de distance parcourue et également l'étalement urbain/métropolisation qui contribue à rallonger les déplacements.

Plateforme d'échanges Teddif –

Jessica Bertran Corral, Cerema IdF

Le projet de Plateforme d'échanges Teddif résulte de la volonté de proposer un espace d'échanges entre acteurs du territoire et membres du réseau Teddif en dehors des évènements. Un projet qui s'est concrétisé avec l'ouverture de la plateforme Teddif sur le réseau Expertises.Territoires le 12 janvier 2023.

- Invitation des CDTE intéressé par le projet à reprendre contact avec les partenaires Teddif pour dimensionner leur plateforme.

L'Opportunité pour les CDTE est de diffuser l'ensemble de leurs actualités et d'avoir un espace pour chacune d'entre elle et/ou d'y inviter les collectivités territoriales membres.

Pour rejoindre la plateforme d'échange Teddif : Tapez « **Teddif** » sur Expertises. Territoires sans lancer la recherche.

L'espace regroupe :

- Un espace calendrier, commun aux acteurs du territoire.
- Un espace ressources
- Un espace veille qui relaie la bibliothèque des acteurs du territoire

- La CDTE 92 est intéressé par un tel espace afin de mobiliser ses collectivités.
 - CYTé 78 évoquera la plateforme lors du prochain COPIL, mais il y a déjà beaucoup de réseaux similaires.
 - Rezana est utilisé par le 77, ils sont très peu à y contribuer. La plateforme ne fonctionne pas selon eux, car elle nécessite un investissement de temps pour l'animer.
 - UD94 utilise Osmose, et demande s'il ne faudrait pas mutualiser sur une seule et même plateforme.
 - Il a été évoqué de faire le bilan du fonctionnement de ces plateformes pour l'État/le Cerema pour savoir si elles fonctionnent correctement en termes de retours statistiques. La piste pour les voir fonctionner c'est peut être de créer des passerelles entre elles dans la mesure où leurs interfaces sont similaires.
 - Ademe plateforme : La communauté des territoires TETE franciliennes.
 - Partage du dispositif réseau social libre et local "Communecter", une possibilité pour faire la « passerelle ».
 - La question de proposer une rencontre élargie au réseau Teddif concernant la stratégie autour de la plateforme a été évoquée.
-

Annexes

Participants

- Thibaut **Faucon** - Ademe IdF
- Laurent **Caillierez** - Ademe IdF
- Marc **Calory** - DDT77
- Elisabeth **Dubujet** - Conseil Régional IdF
- Hélène **Sanchez** -
- Benjamin **Mattely** -
- Valérie **Jouvin** - Ademe IdF
- Patrick **Fave** - DRIEAT EB
- Camille **Batteux** -
- Eloïse **Fournier** - ALEC SQY
- Lauren **Waite** - DRIEAT 92
- Lucile **Caba** - Ademe IdF
- Lydie **Messad** - UD94
- Marie-Laure **Falque Masset** - Institut Paris Région
- Claire **Peyet Febrer** – Ademe Idf
- Sophie **Dedieu** - AREC
- Aurélie **Nouri** - DDT 91
- Catherine **Langlet** - CYTé 78
- Jean-Yves **Marie Rose** - DDT77
- Isabelle **Robinot-Bertrand** - Cerema IdF
- Jessica **Bertran-Corral** - Cerema IdF
- Eliott **Souletie** - Cerema IdF